



Statens vegvesen

Sikkerhet på vei – Oppdaterte ulykkestall fra Statens vegvesen

Jan Erik Lien
Veg- og transportavdelingen
Statens vegvesen
Vegdirektoratet

Disposisjon

- HMS-indikatorer i entreprisedriften - definisjoner
- HMS-resultater i entreprisedriften for 2010
- Ulykkesutvikling 2006-2010
- Konsekvensklasser - personskader
- Dødsulykker 2010 og 2011

Byggherrevirksomheten

Noen nøkkeltall for 2011:

- Ca. 2.000 tilsatte i byggherrevirksomheten
- Ca. 750 entreprisekontrakter
- Omsetter for ca. 20 milliarder kr.

- 2003-2009: 1 dødsulykke i snitt pr. 8. måned
- 2010-2011: 1 dødsulykke i snitt pr. 2. måned

Definisjoner

H1-verdi:

Antall skader med fravær x 1.000.000
Antall utførte timeverk

H2-verdi:

Antall skader med og uten fravær x 1.000.000
Antall utførte timeverk

Definisjoner

F-verdi:

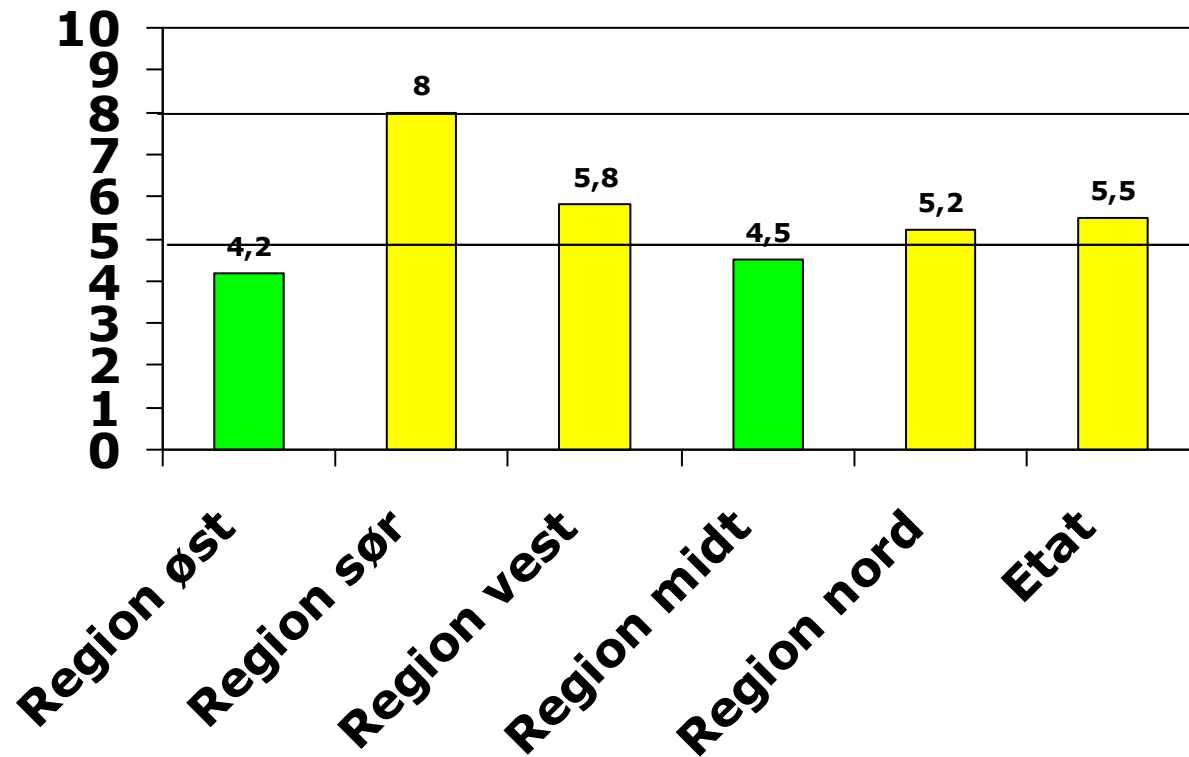
Antall fraværsdager pga skader x 1.000.000
Antall utførte timeverk

N-verdi:

Antall rapporterte nestenulykker x 1.000.000
Antall utførte timeverk

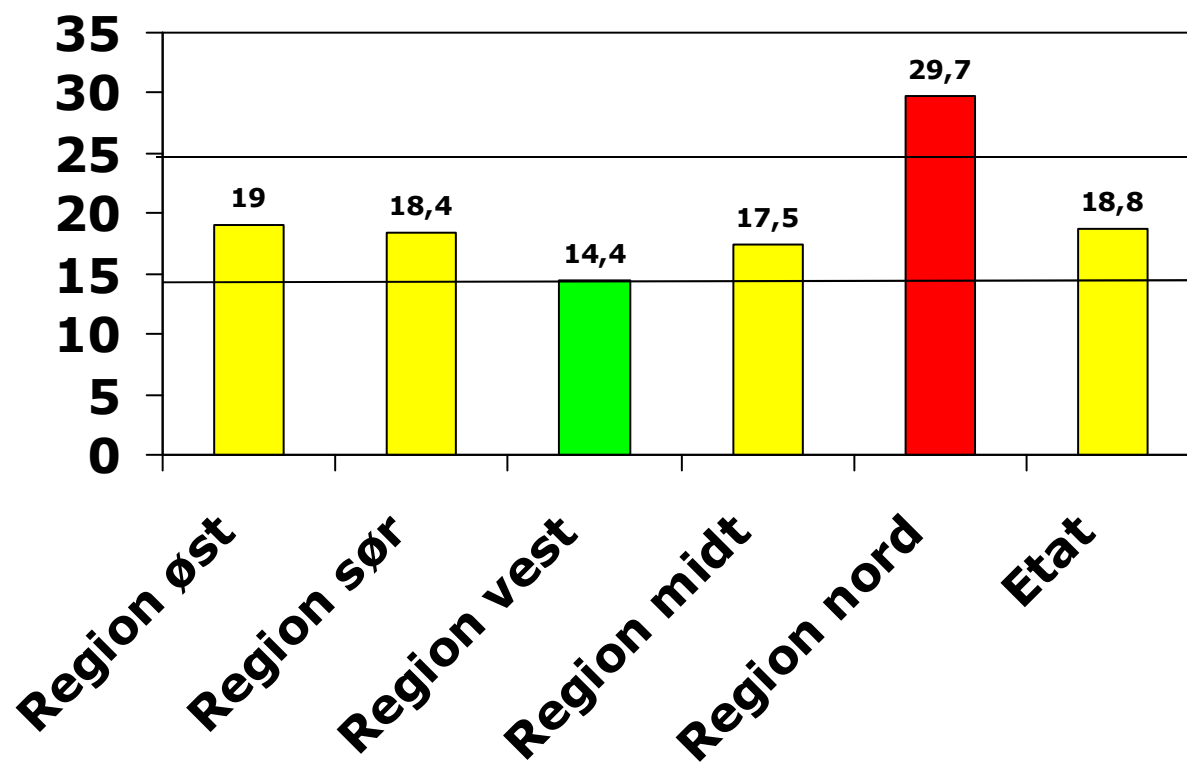
H1-verdier 2010

Entreprisevirksomheten



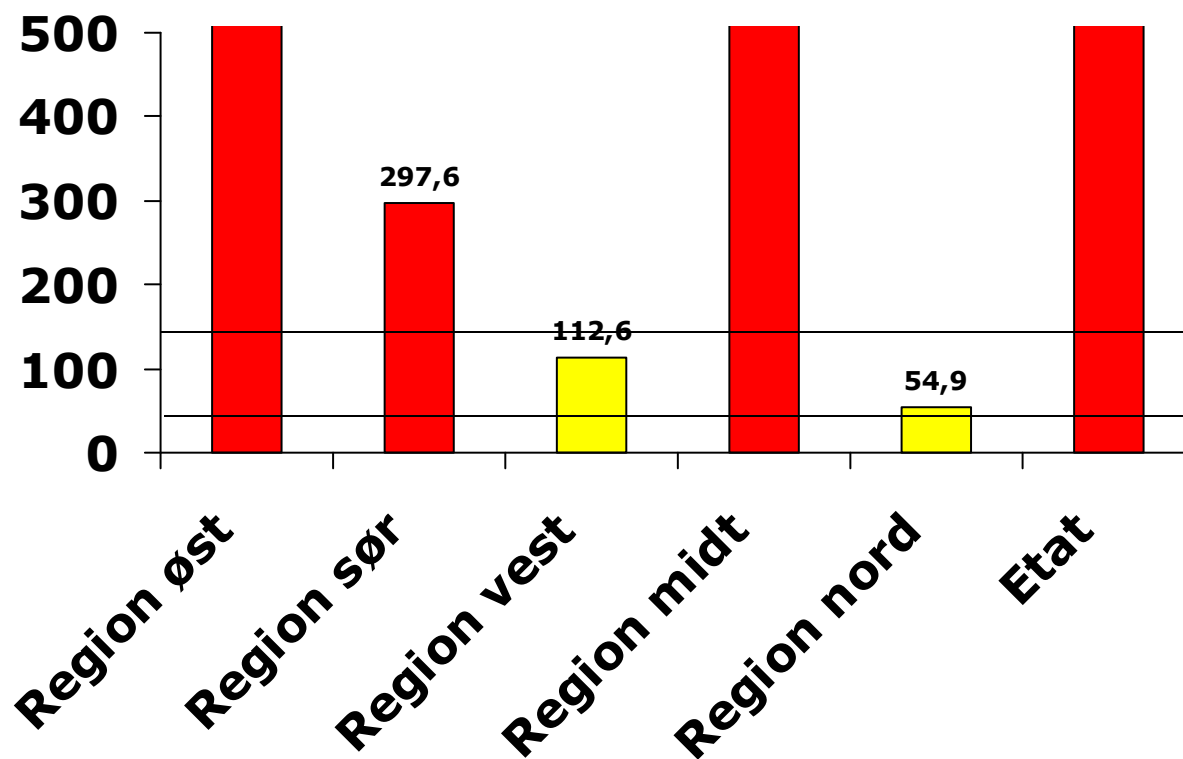
H2-verdier 2010

Entreprisevirksomheten



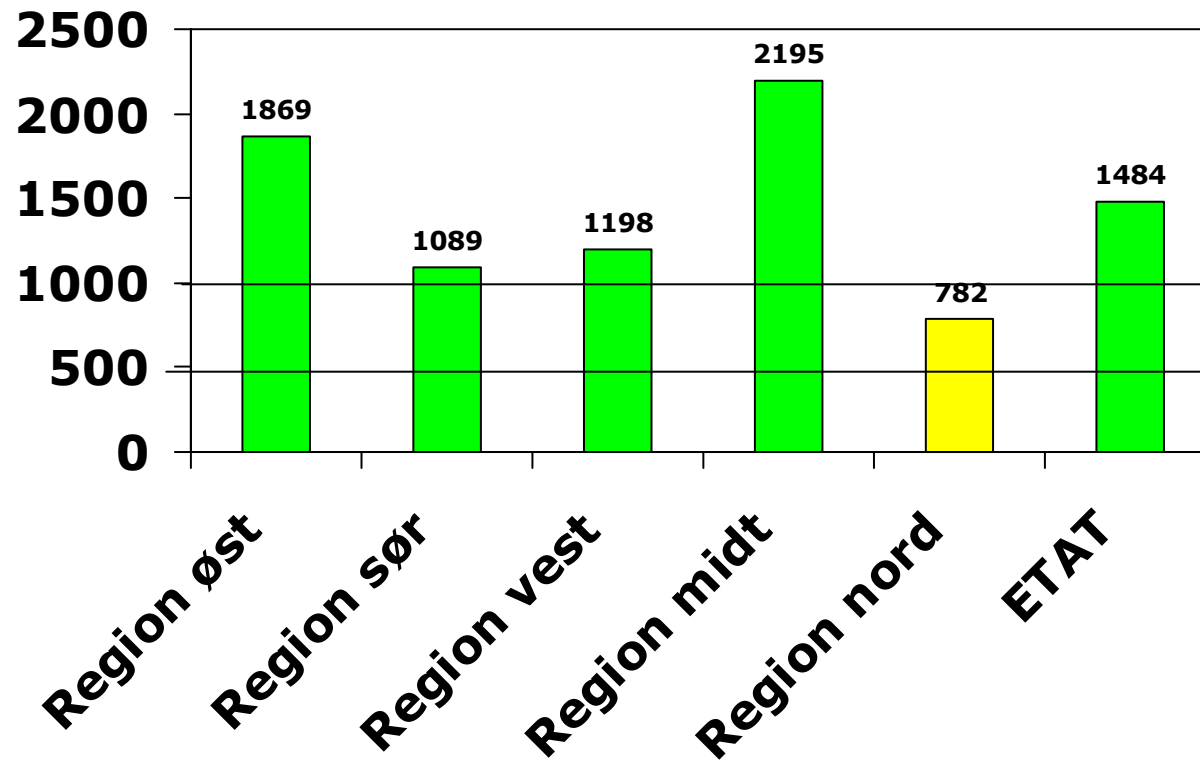
F-verdier 2010

Entreprisevirksomheten



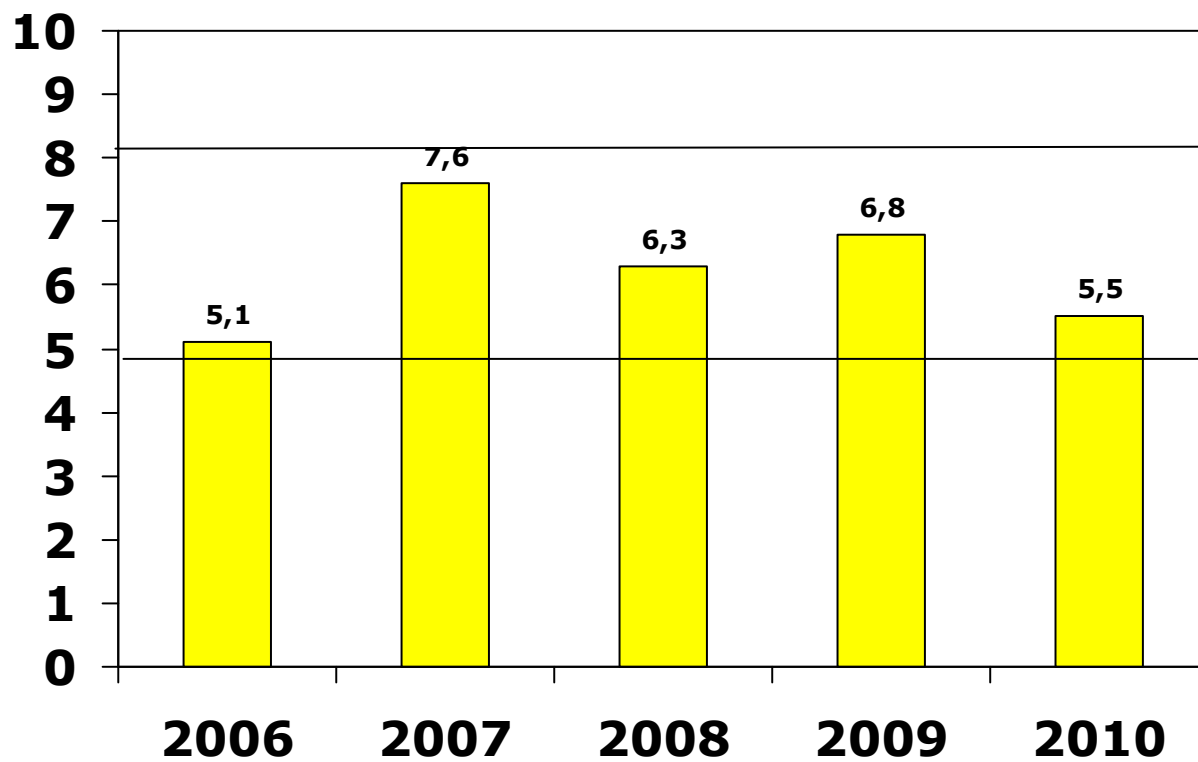
N-verdier 2010

Entreprisevirksomheten



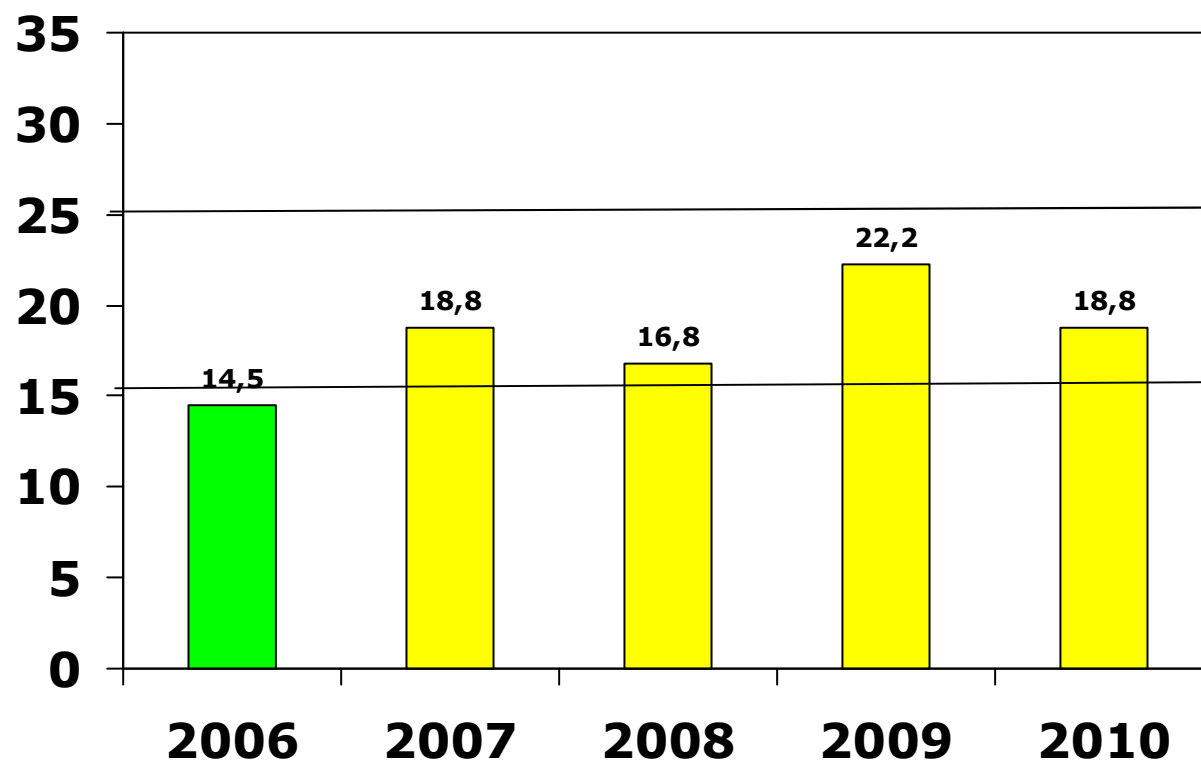
H1-verdier 2006-2010

Entreprisevirksomheten



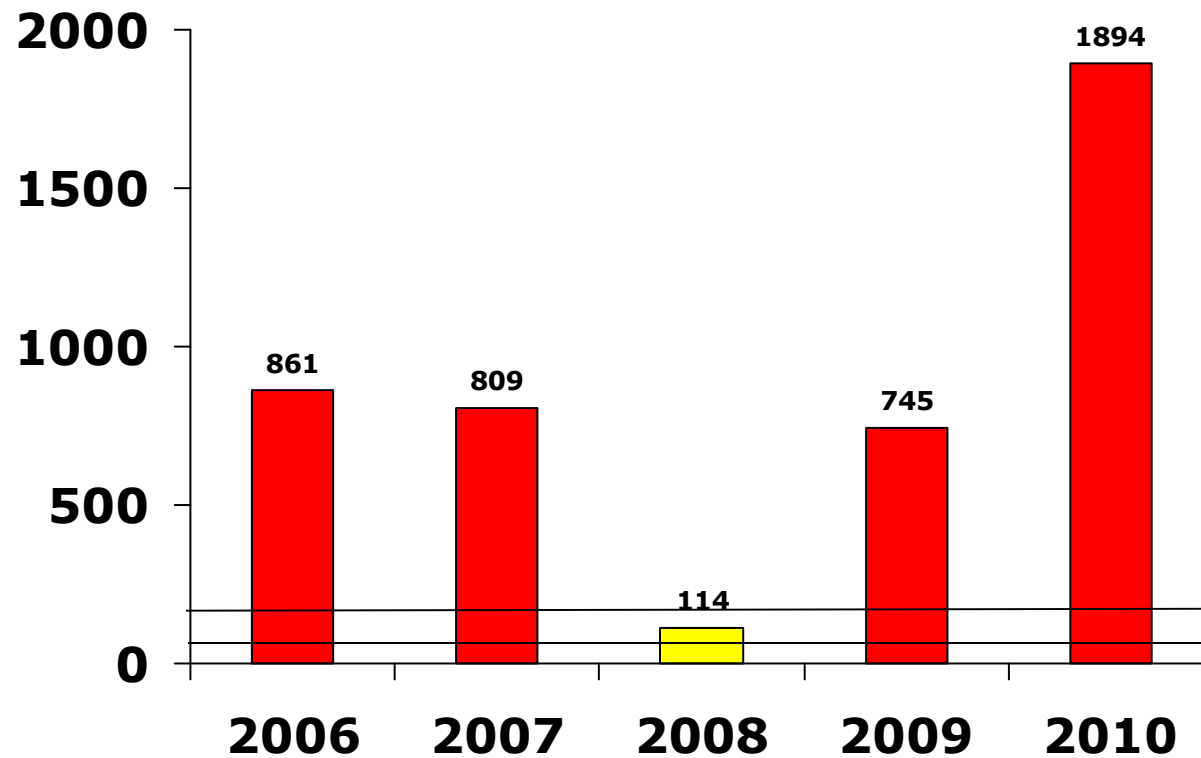
H2-verdier 2006-2010

Entreprisevirksomheten



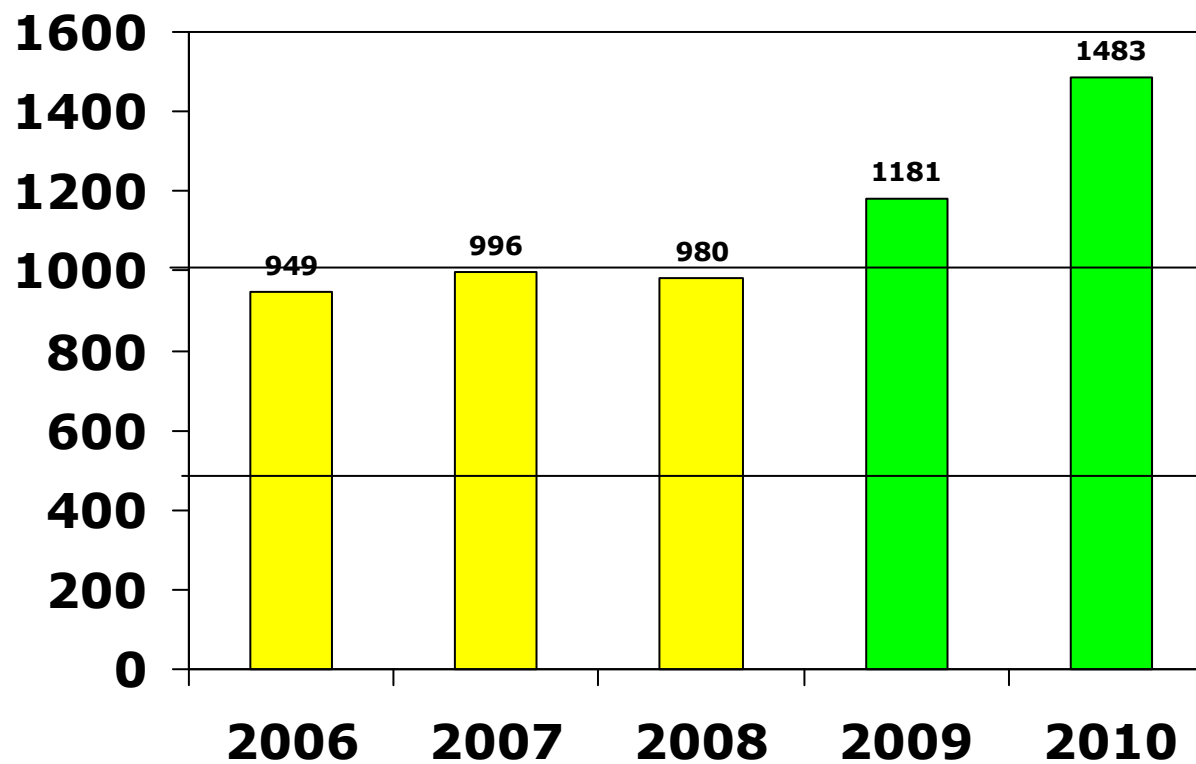
F-verdier 2006-2010

Entreprisevirksomheten



N-verdier 2006-2010

Entreprisevirksomheten



Konsekvensklasser – personskader (2010)

K1: Personskade uten fravær (169)

K2: Personskade med fravær < 10 dager (40)

K3: Personskade med fravær > 10 dager (24)

K4: Personskade med mulig varig mén (3)

K5: Dødsulykke (4)

K5 hendelser (dødsulykker)2010

Midt 11.06 2010

I forbindelse med kantslått ble veghøvel påkjørt bakfra av personbil. Ansatt hos hovedentreprenør var involvert i ulykken. Den forulykkede var fører av personbilen (3. part), (127846).

K5 hendelser (dødsulykker)2010



07.07.2010

I forbindelse med massetransport slår dumperens lastekasse (som er i tipposisjon) oppi kulvert i forbindelse med passering. Førerhytta ble klemt mot kulvert. Føreren av dumperen omkom i ulykken. Den forulykkede var tilsatt hos underentreprenør i 1. ledd (124429).

K5 hendelser (dødsulykker) 2010 forts.

Midt 07.10 2010

Ved planering av grus med gravemaskin i forbindelse med reparasjon av flomskader, kommer maskinføreren i klem mellom førerhytta på gravemaskinen og et hushjørne. Den forulykkede var ansatt hos underentreprenør i 1. ledd (127163).

Øst 09.11 2010

I forbindelse med demontering av wirestag som var oppspent på hver side av en bjelke over et betongfundament, ble det overført krefter til bjelken slik at den falt over arbeidstakeren som kappet wiren. Den forulykkede var ansatt hos underentreprenør i 2. ledd (130691).

Øksfjordtunnelen, Finnmark



16.01.2011

I forbindelse med tipping av tunnelmasse ble fører av lastebil funnet omkommet utenfor bilen som hadde veltet. Den forulykkede var ansatt hos underentreprenør i 1. ledd.

K5 hendelser (dødsulykker) 2011

Vest 16.01 2011 I forbindelse med snøbrøyting ble brøytebil tatt av snøras. Føreren av brøytebilen omkom i ulykken. Den forulykkede var ansatt hos underentreprenør i 1. ledd.

Nord 16.02 2011 En bilist ble drept etter å ha kollidert med en brøytebil. Det var dårlig vær da ulykken inntraff. To som satt i personbilen ble også skadet i ulykken.

Funn ved analysene

- I 5 av de 7 dødsulykkene var det ansatt hos underentreprenør som mistet livet
- Det var to trafikanter/bilførere som mistet livet
- Dødsulykker: Utbygging (3) og drift (4)
- Flesteparten av de som ble skadd og drept i entreprisedriften jobbet alene
- To alvorlige hendelser har skjedd knyttet til salting